

## Knowledgebase 0098: Managing Stray Light

This documentation explains how to measure and manage stray-light.

**Please follow every step exactly and use the provided tools, otherwise there is a chance of damaging the machine and its parts.**

Applicable for all printers.

Auswählen:

**⚠ DANGER**

### **Danger**

Indicates an imminently hazardous situation which, if not avoided, will result in death or serious injury.

**⚠ WARNING**

### **Warning**

Indicates a potentially hazardous situation which, if not avoided, could result in death or serious injury.

**⚠ CAUTION**

### **Caution**

Indicates a potentially hazardous situation which, if not avoided, may result in minor or moderate injury.

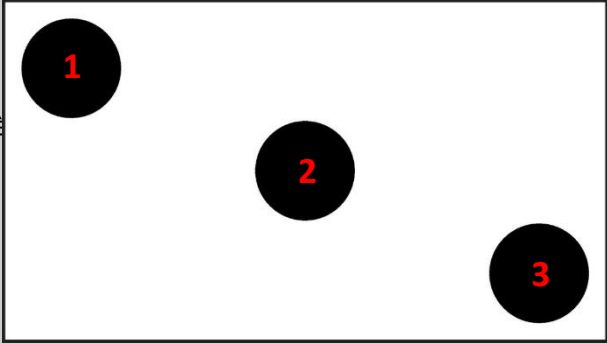
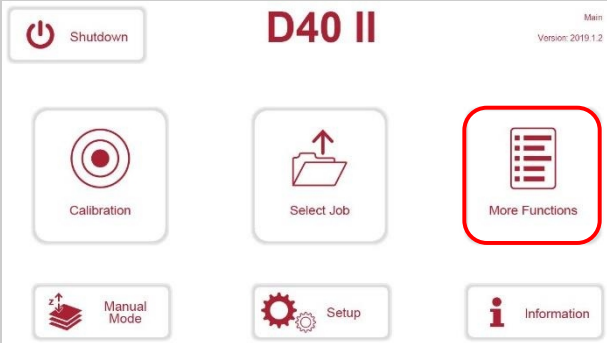

### **Caution**

Indicates a potentially hazardous situation which, if not avoided, may result in material damage.

**NOTICE**

### **Notice**

**Indicates an important instruction to increase the handling of the current task.**

1	<p><b>Equipments requis:</b></p> <ol style="list-style-type: none"> <li>1. Lunettes de protection UV</li> <li>2. Gants jetables</li> <li>3. Clés Allen / six pan</li> <li>4. Serviette en micro-fibres</li> <li>5. Nettoyant pour vitres (Sans traces)</li> <li>6. Isopropanol (99,9 % )</li> <li>7. Tête de capteur</li> </ol>	
2	<p><b>Mesure de la lumière parasite :</b></p> <ul style="list-style-type: none"> <li>- L'intensité mesurée pour chaque spot ne doit pas dépasser 0.175 W/m</li> <li>- Veillez à mesurer tous les points pour toutes les lumières qui pourraient être présents dans votre machine.</li> </ul>	 <p>Figure 1 - Image de lumière parasite avec les points Identifiés à mesurer</p>
2.1	<p><b>2<sup>nd</sup> Génération d'imprimantes :</b></p> <ul style="list-style-type: none"> <li>- Insérer la plaque de calibration</li> <li>- Connectez votre tête de capteur USB à l'imprimante</li> <li>- Sélectionnez "Plus de fonctions" dans le menu "Accueil".</li> <li>- Sélectionner "Stray Light"</li> <li>- Placez la tête de capteur sur les taches "sombres", puis appuyez sur le bouton de l'imprimante.</li> <li>- Renseigner les valeurs mesurées.</li> <li>- Fermer le menu « Stray Light »</li> </ul>	 <p>Figure 2 - Menu Principal (2nd Gén.)</p>  <p>Figure 3 - Plus de fonctions Menu (2nd Gen.)</p>

## 2.2 1<sup>st</sup> Génération des imprimantes:

- Insérer la plaque calibration
- Sélectionnez "Afficher les images" dans le menu principal.
- Sélectionner l'image "stray" et ensuite sélectionner « Show image »
- Placer la tête du capteur sur les points "sombres" et L'intensimètre de lumière (Delta Ohm).
- Fermer le menu "show image".



Figure 4 - Measure Stray-Light (2nd Gen.)

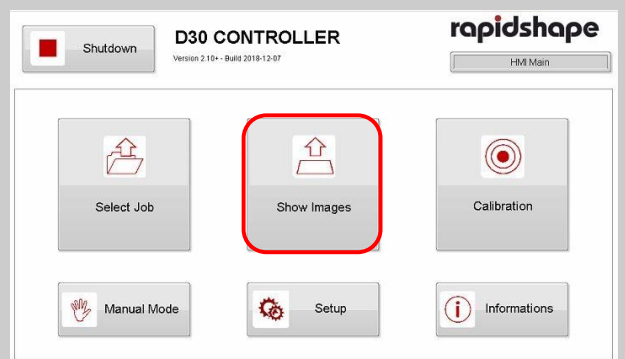


Figure 5 - Main Menu (1st Gen.)

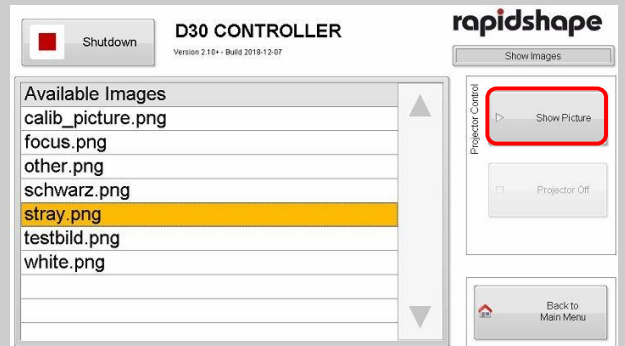


Figure 6 – Image du « Show Menu » (1st Gen.)

## 3 Nettoyer tous les composants optiques :

- Veuillez utiliser un nettoyant pour vitres sans traces pour nettoyer les composants optiques.
- S'il y a des résidus de résine (humide), veuillez alors utiliser l'isopropanol avant le nettoyant pour vitres.
- Si de la résine résiduelle (durcie) est présente, alors éliminez ces contaminants avec précaution afin de ne pas endommager les composants optiques.
- Nettoyez la plaque de calibration :
  - o Mesurer le Stray-Light.
  - o Si les valeurs sont encore trop élevées, continuez

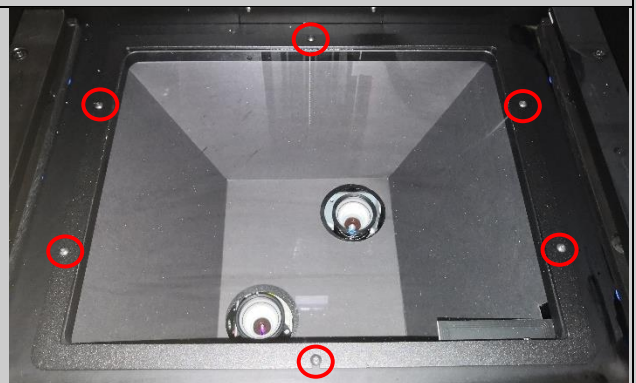
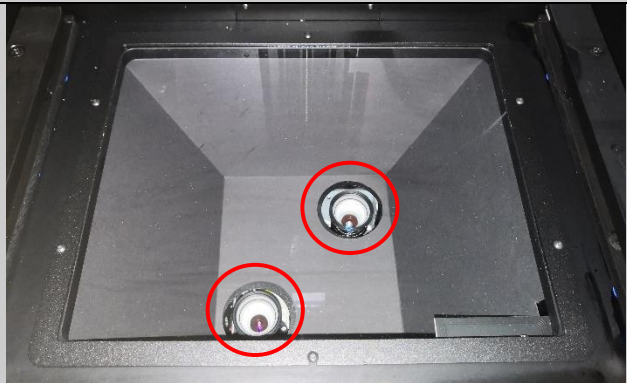


Figure 7 - Vis à tête cylindrique fixant le verre de sécurité 2 nd Gen.

**Attention pour La D 30/30+, il n'y a qu'un seul projecteur et donc 1 lentille !!!**

	<ul style="list-style-type: none"> <li>- <b>Nettoyez le verre de sécurité et la lentille LE :</b></li> <li>- <b>2<sup>nd</sup> Génération d'imprimante :</b> <ul style="list-style-type: none"> <li>○ <b>**Veillez rester prudent**</b></li> <li>○ Retirer les 6 vis Allen</li> <li>○ Retirer et nettoyer le verre de sécurité</li> <li>○ Retirez le couvercle de la lumière parasite (carton noir).</li> <li>○ Utilisez UNIQUEMENT le chiffon en microfibres pour nettoyer la lentille du moteur lumière (pour 2x projecteurs)</li> <li>○ Remettez le couvercle du « Stray Lighté.</li> <li>○ Fixez le verre de sécurité dans l'imprimante à l'aide des vis Allen.</li> </ul> </li> <li>- <b>1<sup>st</sup> Génération d'imprimante :</b> <ul style="list-style-type: none"> <li>○ <b>**Veillez rester prudent**</b></li> <li>○ Retirer et nettoyer le verre de sécurité</li> <li>○ Utilisez UNIQUEMENT le chiffon en microfibres pour nettoyer la lentille du moteur d'éclairage (lentilles pour 2x LE).</li> <li>○ Remettez la vitre sécurité dans l'imprimante</li> </ul> </li> </ul>	 <p>Figure 8 – Lentilles du/des projecteurs (2nd Gen.)</p> <p><b>Attention pour La D 30/30+, il n'y a qu'un seul projecteur et donc 1 lentille !!!</b></p>
4	<p><b>Simple Calibration of Light Engine</b></p> <ul style="list-style-type: none"> <li>- Effectuez un processus d'étalonnage simple pour régler l'intensité globale du moteur d'éclairage avec les composants optiques nettoyés.</li> </ul>	
5	<p><b>Measure the Stray Light again</b></p> <ul style="list-style-type: none"> <li>- Répéter l'étape 2</li> <li>- Mesurez à nouveau la lumière parasite. Si les nouvelles valeurs de lumière parasite sont toujours supérieures à l'intensité recommandée après ce guide, veuillez contacter votre distributeur car la machine devra peut-être être inspectée par un technicien de service.</li> </ul>	

## Revision

Date	Who	Info
2019-05-31	IS	